

РУКОВОДСТВО ПО МОНТАЖУ EASYSTART REMOTE+



ЭЛЕМЕНТ УПРАВЛЕНИЯ ДЛЯ
АВТОНОМНЫХ ОБОГРЕВАТЕЛЕЙ EBERSPÄCHER



СОДЕРЖАНИЕ

ГЛАВА	НАЗВАНИЕ ГЛАВЫ СОДЕРЖАНИЕ ГЛАВЫ	СТРАНИЦА
1	ВВЕДЕНИЕ	
	Прочтите сначала	4
	Общие рекомендации / инструкции по технике безопасности	4
	Назначение	5
	Режим работы ВЕНТИЛЯЦИЯ	5
	Технические характеристики	6
	Комплект поставки	6
	Чертеж комплекта поставки EasyStart Remote ⁺	7
2	МОНТАЖ	
	Монтаж	8
	– Монтаж стационарной части	8
	– Монтаж кнопки	8
	– Монтаж датчика температуры в салоне	8
	Подсоединение штекерной колодки стационарной части	8
	Расположение выводов на стационарной части: водонагревательные приборы с переключающим входом S+	9
	Расположение выводов на стационарной части: водонагревательные приборы с LIN-интерфейсом	9
	Монтажный чертеж EasyStart Remote ⁺	10
	Подсоединение антенны	11
	Минимальная высота антенны	11
	Размеры антенны	11

СОДЕРЖАНИЕ

3	ПЕРВОНАЧАЛЬНЫЙ ВВОД В ЭКСПЛУАТАЦИЮ	
	Выполнение первого запуска	12
	Обучение дополнительной мобильной части	13
	Вызов меню режима заводских установок	14
	– Выбор единиц измерения температуры, поз. 2:	14
	– Сброс к заводским параметрам, поз. 5:	14
	– Измерение дальности действия, поз. 7:	15
	– Настройка языковых параметров, поз. 8:	15
	– Выбор времени начала поездки или запуска, поз. 10:	16
	– Включение/отключение функции автоматического расчета продолжительности работы водонагревательных приборов, поз. 11.1:	16
	– Ввод рабочего объема двигателя автомобиля при автоматическом расчете продолжительности работы, поз. 11.2:	17
	– Ввод продолжительности работы при автоматическом расчете продолжительности работы, поз. 11.3:	17
4	СПРАВОЧНИК «ЧТО ДЕЛАТЬ, ЕСЛИ...»	
5	МОНТАЖНАЯ СХЕМА	
	– Подключение EasyStart Remote ⁺ к водонагревательным приборам с LIN-интерфейсом: Hydronic, Hydronic II, Hydronic II C, Hydronic II Comfort, Hydronic M II, Hydronic S3 CL	20
	– Подключение EasyStart Remote ⁺ к водонагревательным приборам с переключающим входом S+: Hydronic S3 CS	21
	– Подсоединение EasyStart Remote ⁺ к Airtronic, Airtronic M, Airtronic L	22
6	СЕРВИС	
	Техническая поддержка	23

1 ВВЕДЕНИЕ

ПРОЧИТЕ СНАЧАЛА

Перед началом монтажа системы радиуправления обязательно внимательно прочтите данное руководство по монтажу.

В настоящем руководстве по монтажу содержится важная информация, которая необходима при монтаже системы радиуправления.

ОБЩИЕ РЕКОМЕНДАЦИИ / ИНСТРУКЦИИ ПО ТЕХНИКЕ БЕЗОПАСНОСТИ

Сигнал включения мобильной части на открытой местности (в зоне прямой видимости) передается на расстояние до 1000 метров. Внешние источники помех, местные условия и плотная застройка местности сокращают дальность действия.

Выбор и расположения антенны оказывают существенное влияние на дальность действия. Для использования полного спектра функциональных возможностей системы радиуправления следует подключить датчик температуры в салоне.

Если входящий в комплект поставки датчик температуры в салоне не подключен, отображение температуры на дисплее мобильной части и автоматический расчет продолжительности работы недоступны.

ОПАСНОСТЬ!

- На мобильной части разрешается открывать только крышку батарейного отсека.
- Исключите доступ детей к аккумулятору и крышке батарейного отсека — опасность проглатывания мелких деталей.
- Перед стиркой одежды достаньте мобильную часть из кармана.
- Защищайте мобильную часть от неблагоприятных воздействий (удары, экстремальные температуры, влажность, дождь, жидкости).
- При заправке необходимо отключать мобильную часть и отопительный прибор.
- При утилизации аккумулятора и мобильной части соблюдайте законодательные нормы.
- Разрешается использовать только рекомендованный аккумулятор и оригинальные запасные части.
- Необходимо учитывать всю информацию и строго соблюдать все указания, в особенности инструкции по технике безопасности, содержащиеся в техническом описании отопительного прибора и в руководстве по эксплуатации EasyStart Remote+!

1 ВВЕДЕНИЕ


НАЗНАЧЕНИЕ

Система радиуправления EasyStart Remote+ с двухсторонней связью (мобильная часть в комбинации со стационарной частью) используется для удаленного включения-выключения и установки времени включения, продолжительности и режима работы установленного на автомобиле отопительного прибора и (или) дополнительного прибора.

ОБРАТИТЕ ВНИМАНИЕ!

При ненадлежащем применении и использовании не по назначению исключается всяческая ответственность и гарантия.

РЕЖИМ РАБОТЫ ВЕНТИЛЯЦИЯ

Если символ  не отображается в панели меню, режим работы ВЕНТИЛЯЦИЯ для используемого исполнения отопительного прибора невозможен. В режиме работы ВЕНТИЛЯЦИЯ у водонагревательных приборов запуск вентилятора автомобиля, а у воздушонагревательных приборов — вентилятора отопительного прибора осуществляется напрямую в обход режима отопления.

1 ВВЕДЕНИЕ

ТЕХНИЧЕСКИЕ ХАРАКТЕРИСТИКИ

Мобильная часть:

Частота	434,6 МГц
Излучаемая мощность	10 mW
Рабочее напряжение	3 В (аккумулятор) CR 2430
Габариты:	66 x 41 x 15,7 мм
Рабочая температура	от –20 °С до +60 °С
Температура складского хранения	от –40 °С до +85 °С
Температура окружающей среды для ЖК-дисплея	При температурах ниже –10 °С отображение информации на дисплее происходит с замедлением, интервал между проблесками символов увеличивается, при температурах выше +70 °С ухудшается контрастность.

Стационарная часть

Частота	434,6 МГц
Излучаемая мощность	10 mW
Рабочее напряжение	12 В / 24 В
Габариты:	76 x 76 x 29 мм
Рабочая температура / температура хранения	от –40 °С до +85 °С
Гнездо для подключения антенны	Через закодированный SMB-штекер.

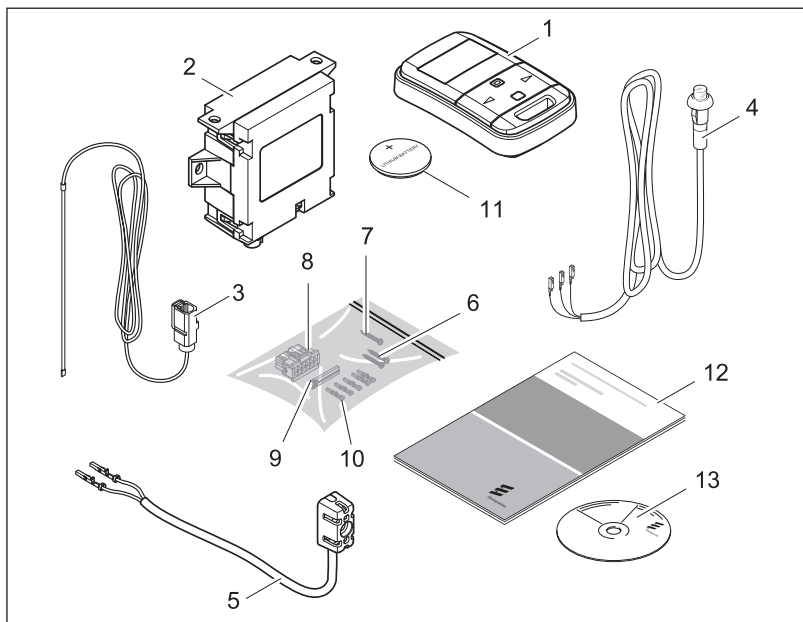
КОМПЛЕКТ ПОСТАВКИ

Чертеж [см. стр. 7](#)

Рис. №	Количество	Название
1	1	Мобильная часть
2	1	Стационарная часть
3	1	Антенна
4	1	Кнопка
5	1	Датчик температуры внутри салона
6	2	Самонарезающий винт В3,9 x 19 для стационарной части
7	1	Самонарезающий винт В2,9 x 19 для температурного датчика
8	1	Корпус розеточной части
9	1	Крепление контакта
10	5	Контакты
11	1	Аккумулятор
12	1	Краткая инструкция
13	1	CD-ROM

1 ВВЕДЕНИЕ

ЧЕРТЕЖ КОМПЛЕКТА ПОСТАВКИ EASYSTART REMOTE+



Пояснение к карте [см. стр. 6](#)

2 МОНТАЖ

МОНТАЖ

Стационарная часть устанавливается внутри автомобиля вместе с кнопкой, датчиком температуры в салоне и антенной.

МОНТАЖ СТАЦИОНАРНОЙ ЧАСТИ

Смонтируйте стационарную часть с использованием прилагаемых винтов в сухом месте внутри автомобиля, но не рядом с воздушными дефлекторами и не в непосредственной близости с двигателем вентилятора.

МОНТАЖ КНОПКИ

Смонтируйте кнопку в поле зрения водителя, предпочтительно на приборной панели. Просверлите, например, в приборной панели отверстие диаметром 10 мм, затем установите кнопку.

ОБРАТИТЕ ВНИМАНИЕ!

Обязательно установите кнопку. Индикация рабочего режима осуществляется с помощью светодиода в кнопке.

МОНТАЖ ДАТЧИКА ТЕМПЕРАТУРЫ В САЛОНЕ

С помощью прилагаемых винтов закрепите входящий в комплект поставки датчик температуры в салоне автомобиля таким образом, чтобы он мог измерять текущую температуру в кабине. Запрещается устанавливать датчик температуры в салоне в месте, где на него будут попадать прямые солнечные лучи, вблизи воздушных дефлекторов системы отопления автомобиля и в нише для ног.

Рекомендация:

Датчик температуры в салоне следует

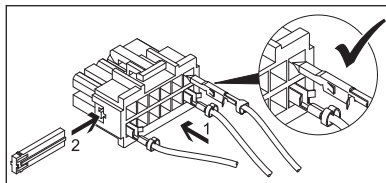
устанавливать на центральной стойке на высоте подушки кресла.

ОБРАТИТЕ ВНИМАНИЕ!

При монтаже всех компонентов оставляйте достаточное расстояние до подушек безопасности, чтобы исключить вероятность контакта подушки в раскрытом состоянии с компонентами.

ПОДСОЕДИНЕНИЕ ШТЕКЕРНОЙ КОЛОДКИ СТАЦИОНАРНОЙ ЧАСТИ

- Закрепите плоский штекер на кабельном жгуте управления.
- Подсоедините кабельный жгут управления, кабельный жгут датчика температуры в салоне и кабельный жгут кнопки к 12-контактной штекерной колодке (раскладка штекерной колодки [см. стр. 9](#)).
- Вставьте крепление контакта в штекерную колодку.
- Подсоедините 12-контактную штекерную колодку к стационарной части.



ОБРАТИТЕ ВНИМАНИЕ!

При монтаже штекеров обращайте внимание на то, чтобы язычки креплений всегда указывали на центр штекера. Вводите язычки в паз корпуса только в этом положении (см. чертеж).

2 МОНТАЖ

РАСПОЛОЖЕНИЕ ВЫВОДОВ НА СТАЦИОНАРНОЙ ЧАСТИ: ВОДОНАГРЕВАТЕЛЬНЫЕ ПРИБОРЫ С ПЕРЕКЛЮЧАЮЩИМ ВХОДОМ S+

Вывод	Сигнал	Цвет провода
1	Клемма 30 (+)	RD
2	–	
3	Клемма 31 (–)	BN
4	–	
5	кабель данных	VT
6	Кнопка со светодиодом (+)	RD / YE
7	Кнопка (+)	BN / YE
8	Кнопка (-)	BN
9	Температура (–)	BN / WH
10	Температура (+)	GY
11	S+	YE

Цвета проводов

RD	красный	GY	серый	BK	черный
BU	синий	YE	желтый	GN	зеленый
WH	белый	VT	фиолетовый	BN	коричневый

Раскладка гнезд штекерной колодки -XB12 (раскладка изображена, если смотреть со стороны входа кабеля) [см. стр. 17](#).

РАСПОЛОЖЕНИЕ ВЫВОДОВ НА СТАЦИОНАРНОЙ ЧАСТИ: ВОДОНАГРЕВАТЕЛЬНЫЕ ПРИБОРЫ С LIN-ИНТЕРФЕЙСОМ

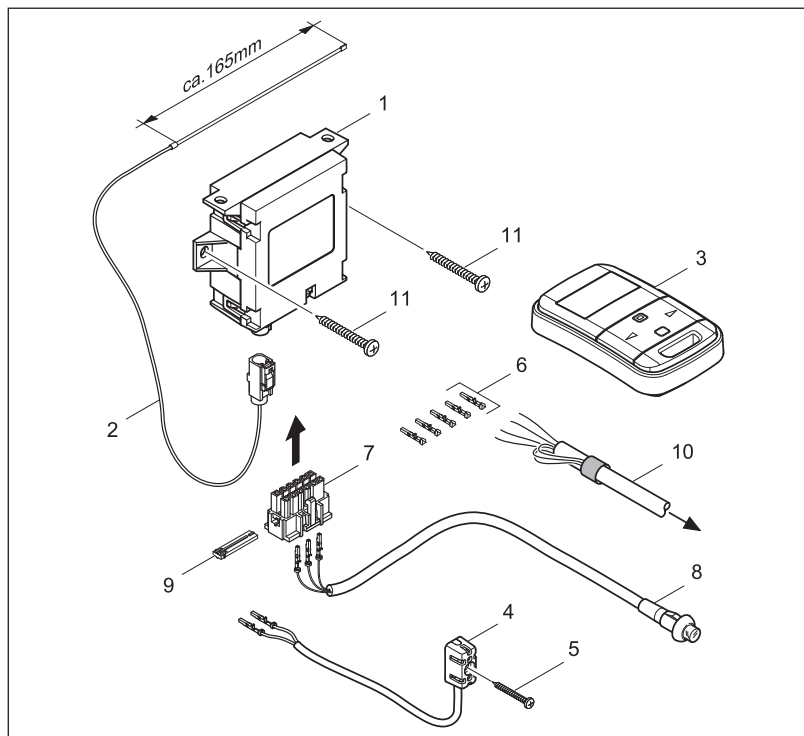
Вывод	Сигнал	Цвет провода
1	Клемма 30 (+)	RD
2	–	
3	Клемма 31 (–)	BN
4	JE-диагностика	BU / WH
5	кабель данных	VT
6	Кнопка со светодиодом (+)	RD / YE
7	Кнопка (+)	BN / YE
8	Кнопка (-)	BN
9	Температура (–)	BN / WH
10	Температура (+)	GY
11	–	

ОБРАТИТЕ ВНИМАНИЕ!

- Систему радиуправления следует подсоединить согласно монтажной схеме в конце руководства по монтажу.
- Изолируйте свободные концы кабелей.
- Штекеры и корпуса розеточных частей соединителей показаны со стороны входа проводки.

2 МОНТАЖ

МОНТАЖНЫЙ ЧЕРТЕЖ EASYSTART REMOTE+



Пояснение к карте [см. стр. 10](#)

ПОЯСНЕНИЕ К МОНТАЖНОМУ ЧЕРТЕЖУ

- | | |
|------------------------------------|---|
| 1 Стационарная часть | 7 Корпус розеточной части, 12 контактов |
| 2 Антенный кабель | 8 Кабельный жгут кнопки |
| 3 Мобильная часть | 9 Крепление контакта |
| 4 Датчик температуры внутри салона | 10 Кабельный жгут к отопительному прибору |
| 5 Самонарезающий винт В3,9 x 19 | 11 Самонарезающий винт В3,9 x 19 (2 шт.) |
| 6 Контакты (5 шт.) | |

2 МОНТАЖ

ОБРАТИТЕ ВНИМАНИЕ!

- Систему радиуправления следует подсоединить согласно монтажной схеме в конце руководства по монтажу.
- Изолируйте свободные концы кабелей.
- Штекеры и корпуса розеточных частей соединителей показаны со стороны входа проводки.

ПОДСОЕДИНЕНИЕ АНТЕННЫ

Проложите антенный кабель с учетом минимальной монтажной высоты на максимально возможной высоте по направлению назад. После прокладки подсоедините антенный кабель к стационарной части.

Рекомендация:

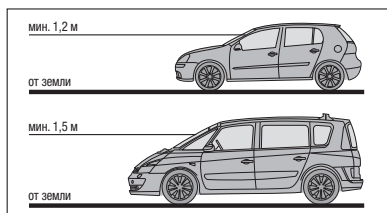
Антенный кабель должен быть проложен под резиновой прокладкой в передней стойке, по центру через переднюю дверь автомобиля. Благодаря этому в большинстве случаев обеспечивается максимальная дальность действия.

Пример установки

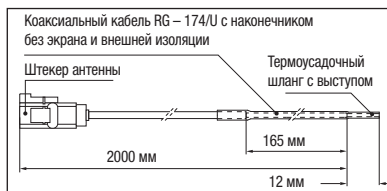
Прокладка в передней стойке под резиновой прокладкой.



МИНИМАЛЬНАЯ ВЫСОТА АНТЕННЫ



РАЗМЕРЫ АНТЕННЫ



ОБРАТИТЕ ВНИМАНИЕ!

- Длина антенного кабеля не должна изменяться!
- Конец антенного кабеля не должен прикасаться к металлу и не должен быть полностью закрыт металлом или металлическими деталями.

3 ПЕРВОНАЧАЛЬНЫЙ ВВОД В ЭКСПЛУАТАЦИЮ

ВЫПОЛНЕНИЕ ПЕРВОГО ЗАПУСКА

При первом запуске должны быть последовательно выполнены следующие рабочие операции.

- **Установка аккумулятора в мобильную часть**

Установите входящий в комплект поставки аккумулятор в мобильную часть, как описано в руководстве по эксплуатации EasyStart Remote+, в главе «Техобслуживание / замена аккумулятора». Пока не активируйте мобильную часть.

- **Подача рабочего напряжения**

Подача рабочего напряжения осуществляется посредством установки предохранителя в держатель предохранителя.

Автоматическое распознавание

Через пять секунд после подачи рабочего напряжения загорается светодиод в кнопке. Система радиуправления теперь проверяет, какой тип отопительного прибора подключен, и выполняет конфигурирование панели меню мобильной части.

- **Обучение мобильной части**

После того как светодиод в кнопке начнет мигать, можно приступить к обучению мобильной части.

Указание по индикации на дисплее Add

С помощью функции **Add** можно обучить до 4 мобильных частей, при этом обмениваться данными со стационарной частью в текущий момент времени может только одна мобильная часть.

Указания по индикации на дисплее AddE

С помощью функции **AddE** выполняется обучение только активной мобильной части. Все обученные до этого мобильные части удаляются.

ОБРАТИТЕ ВНИМАНИЕ!


Если обучение мобильной части не завершается в течение 30 секунд, светодиодный индикатор в кнопке гаснет.

Нажмите и удерживайте кнопку, пока светодиод не начнет мигать. Затем выполните обучение мобильной части.

ОБУЧЕНИЕ МОБИЛЬНОЙ ЧАСТИ – РЕЖИМ ОБУЧЕНИЯ Add

Нажмите кнопку  или , отобразится **Add**.


Pair mode
Add

Подтвердите режим обучения Add с помощью кнопки .

ОБУЧЕНИЕ МОБИЛЬНОЙ ЧАСТИ – РЕЖИМ ОБУЧЕНИЯ AddE

Выберите с помощью кнопки  или  **AddE**.

Pair mode
AddE

Подтвердите режим обучения AddE с помощью кнопки .

3 ПЕРВОНАЧАЛЬНЫЙ ВВОД В ЭКСПЛУАТАЦИЮ

ПОСЛЕ ПОДТВЕРЖДЕНИЯ Add ИЛИ AddE

▪ Настройка времени

Настройка часов выполняется кнопками  или .



Подтвердите выбор кнопкой .

Настройка минут выполняется кнопками  или .




Подтвердите выбор кнопкой .



▪ Настройка дня недели


Настройка дня недели выполняется с помощью кнопки  или .

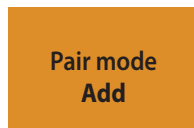


Подтвердите выбор кнопкой . Затем выполните конфигурирование EasyStart Remote+.

ОБУЧЕНИЕ ДОПОЛНИТЕЛЬНОЙ МОБИЛЬНОЙ ЧАСТИ

Нажмите и удерживайте установленную в автомобиле кнопку, пока светодиод в кнопке не начнет мигать. Нажмите на мобильной части кнопку  или , отобразится **Add**.

Подтвердите режим обучения с помощью кнопки .



Дополнительный модуль обучен.

КОНФИГУРИРОВАНИЕ EASYSTART REMOTE+

Конфигурация системы должна соответствовать назначению.


ОБРАТИТЕ ВНИМАНИЕ!

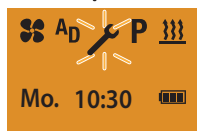
В настоящем руководстве по монтажу описывается стандартная конфигурация. Информацию по расширенной конфигурации EasyStart Remote+ и специальных функциях вы можете посмотреть в руководстве по монтажу «Специальные функции и диагностика» и загрузить на сайте www.eberspaecher-standheizung.com.

3 ПЕРВОНАЧАЛЬНЫЙ ВВОД В ЭКСПЛУАТАЦИЮ

ВЫЗОВ МЕНЮ РЕЖИМА ЗАВОДСКИХ УСТАНОВОК


Дисплей ВКЛ, откроется стартовое окно.


Выберите в панели меню кнопкой ◀ или ▶ символом .



Подтвердите пункт меню НАСТРОЙКИ кнопкой .



На экране появится мигающий символ  НАСТРОЙКА ЧАСОВ.

Нажмите и удерживайте кнопку  LONGPRESS в нажатом положении более 5 секунд — откроется меню заводских установок.

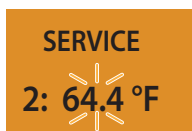
ВЫБОР НАСТРОЕК СТАНДАРТНОЙ КОНФИГУРАЦИИ

ВЫБОР ЕДИНИЦ ИЗМЕРЕНИЯ ТЕМПЕРАТУРЫ, ПОЗ. 2:

По умолчанию: °C

Кнопкой ◀ или ▶ выберите поз. 2: и подтвердите выбор кнопкой .

Выберите единицу измерения температуры °C или °F кнопкой ◀ или ▶.



Подтвердите выбор кнопкой .

СБРОС К ЗАВОДСКИМ ПАРАМЕТРАМ, ПОЗ. 5:

Кнопкой ◀ или ▶ выберите поз. 5: и подтвердите выбор кнопкой .



Подтвердите выбор кнопкой .



После автоматической идентификации необходимо ввести текущее время и день недели, затем откроется стартовое окно. ([см. стр. 13](#)).

3 ПЕРВОНАЧАЛЬНЫЙ ВВОД В ЭКСПЛУАТАЦИЮ

ИЗМЕРЕНИЕ ДАЛЬНОСТИ ДЕЙСТВИЯ, ПОЗ. 7:

Контрольное измерение дальности действия

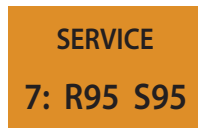
Ожидаемую дальность действия можно проверить.

Выполнение контрольного измерения

Встаньте с мобильной частью на расстоянии 1 м от автомобиля и выполните с помощью мобильной части следующие действия:

В меню заводских установок с помощью кнопки

 или  выберите поз. 7:.




Если возле R и S отображается значение от 75 до 100, измерение в норме.

Указание по контрольному измерению

При оптимальном монтаже излучаемая мощность может достигать максимального значения 100.

Если максимальное значение не достигнуто, измените положение антенны таким образом, чтобы возле R и S отображалось значение в диапазоне от 75 до 100.


При необходимости можно дополнительно выполнить измерение при таком же расстоянии сзади и сбоку от автомобиля. Излучаемая мощность должна быть одинакова при всех измерениях.

Контрольное измерение может быть повторено несколько раз с помощью кнопки .

НАСТРОЙКА ЯЗЫКОВЫХ ПАРАМЕТРОВ, ПОЗ. 8:

По умолчанию: DE

Кнопкой  или  выберите поз. 8: и подтвердите выбор кнопкой .

Кнопкой  или  выберите язык DE (немецкий) или EN (английский).



Подтвердите выбор кнопкой .

3 ПЕРВОНАЧАЛЬНЫЙ ВВОД В ЭКСПЛУАТАЦИЮ

ВЫБОР ВРЕМЕНИ НАЧАЛА ПОЕЗДКИ ИЛИ ЗАПУСКА, ПОЗ. 10:

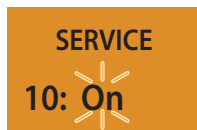
По умолчанию: «Off» (Выкл) для времени начала поездки

Кнопкой  или  выберите поз. 10: и подтвердите выбор кнопкой .

Кнопкой  или  выберите Off (Выкл) для времени начала поездки или On (Вкл) для времени запуска.



Время начала поездки



Время запуска

Подтвердите выбор кнопкой .

ОБРАТИТЕ ВНИМАНИЕ!

Время запуска может быть активировано только в том случае, если расчет продолжительности работы, поз. 11.1, установлен на «Off» (Выкл).

После подтверждения извлеките предохранитель 5 А и выполните сброс системы.

ВКЛЮЧЕНИЕ/ОТКЛЮЧЕНИЕ ФУНКЦИИ АВТОМАТИЧЕСКОГО РАСЧЕТА ПРОДОЛЖИТЕЛЬНОСТИ РАБОТЫ ВОДОНАГРЕВАТЕЛЬНЫХ ПРИБОРОВ, ПОЗ. 11.1:

По умолчанию: «Off» (Выкл)

Кнопкой  или  выберите поз. 11.1: и подтвердите выбор кнопкой .

Установите положение Off (Выкл) или On (Вкл) кнопкой  или .



Подтвердите выбор кнопкой .

ОБРАТИТЕ ВНИМАНИЕ!

При активации расчета продолжительности работы в поз. 10: автоматически активируется время начала поездки.

В воздухонагревательных приборах функция автоматического расчета продолжительности работы недоступна, при выборе поз. 11.1: на экране отобразится следующая информация:



После подтверждения необходимо выполнить сброс путем извлечения предохранителя 5 А.

3 ПЕРВОНАЧАЛЬНЫЙ ВВОД В ЭКСПЛУАТАЦИЮ

ВВОД РАБОЧЕГО ОБЪЕМА ДВИГАТЕЛЯ АВТОМОБИЛЯ ПРИ АВТОМАТИЧЕСКОМ РАСЧЕТЕ ПРОДОЛЖИТЕЛЬНОСТИ РАБОТЫ, ПОЗ. 11.2:

По умолчанию: 1800 см³

Кнопкой  или  выберите поз. 11.2: и подтвердите выбор кнопкой .

Кнопкой  или  введите значение рабочего объема двигателя с шагом 100 см³.

Диапазон настройки: От 1000 см³ до 4000 см³.

SERVICE


11.2: 1800

Подтвердите выбор кнопкой .

ВВОД ПРОДОЛЖИТЕЛЬНОСТИ РАБОТЫ ПРИ АВТОМАТИЧЕСКОМ РАСЧЕТЕ ПРОДОЛЖИТЕЛЬНОСТИ РАБОТЫ, ПОЗ. 11.3:

По умолчанию: 60 минут

Кнопкой  или  выберите поз. 11.3: и подтвердите выбор кнопкой .

Выполните настройку продолжительности работы кнопкой  или .


Диапазон настройки: 10 – 60 минут.

SERVICE

11.3: 60

Подтвердите выбор кнопкой .

ОБРАТИТЕ ВНИМАНИЕ!


- При нажатии кнопки  осуществляется выход из меню режима заводских установок.
- После завершения настройки конфигурации проведите функциональный тест. При появлении ошибки см. главу «Что делать, если ...» [со стр. 18](#)

4 СПРАВОЧНИК «ЧТО ДЕЛАТЬ, ЕСЛИ...»

При возникновении неисправности на экране будут отображаться:

КОД НЕИСПРАВНОСТИ	ОПИСАНИЕ	УСТРАНЕНИЕ НЕИСПРАВНОСТИ/ РЕЖИМ ЗАВОДСКИХ УСТАНОВОК
	<ul style="list-style-type: none"> ▪ Функция автоматической идентификации включена. ▪ EasyStart Remote+ был отключен от электропитания, затем снова подключен. 	Дождитесь завершения автоматического распознавания, затем установите время и день недели см. стр. 13.
		
	<ul style="list-style-type: none"> ▪ Разряжен аккумулятор. 	Немедленно замените аккумулятор!
	<ul style="list-style-type: none"> ▪ Нет соединения. 	<ul style="list-style-type: none"> ▪ Проверьте работу предохранителя, при необходимости замените. ▪ Проверьте электропитание. ▪ Проверьте проводку.
	<ul style="list-style-type: none"> ▪ Сбой в работе отопительного прибора 1. 	Выполните диагностику отопительного прибора.
	<ul style="list-style-type: none"> ▪ Сбой в работе отопительного прибора 2. 	Выполните диагностику отопительного прибора.
	<ul style="list-style-type: none"> ▪ Неисправен температурный датчик. 	Проверьте работу датчика температуры, при необходимости выполните замену.

4 СПРАВОЧНИК «ЧТО ДЕЛАТЬ, ЕСЛИ...»

ИНДИКАЦИЯ	ОПИСАНИЕ	МЕТОД УСТРАНЕНИЯ НЕИСПРАВНОСТИ
	<ul style="list-style-type: none"> ▪ Расстояние между мобильной частью и автомобилем слишком велико или достигнута граница дальности действия. ▪ Много зданий между мобильной частью и автомобилем. ▪ Мобильная часть не обучена. ▪ Одновременное использование нескольких системы радиуправления EasyStart Remote⁺. 	<p>Измените положение относительно автомобиля, например, держите мобильную часть на большей высоте или сместите ее в сторону. Сократите дистанцию до автомобиля.</p> <p>Сократите дистанцию. При возможности установите визуальный контакт с автомобилем.</p> <p>Выполните обучение мобильной части согласно описанию в руководстве по монтажу.</p> <p>Заново активируйте мобильную часть после паузы.</p>
ОПИСАНИЕ	ВОЗМОЖНАЯ ПРИЧИНА	МЕТОД УСТРАНЕНИЯ НЕИСПРАВНОСТИ
Мобильная часть не активируется	<ul style="list-style-type: none"> ▪ Разряжен аккумулятор. ▪ Не установлен аккумулятор. ▪ Аккумулятор установлен неправильно. 	<ul style="list-style-type: none"> ▪ Замените аккумулятор. ▪ Установите аккумулятор. ▪ Правильно установите аккумулятор.
Мигает светодиодный индикатор в кнопке	Стационарная часть находится в режиме обучения.	<ul style="list-style-type: none"> ▪ Через 30 секунд индикатор выключится самостоятельно. ▪ Выполните обучение мобильной части согласно описанию в руководстве по монтажу.

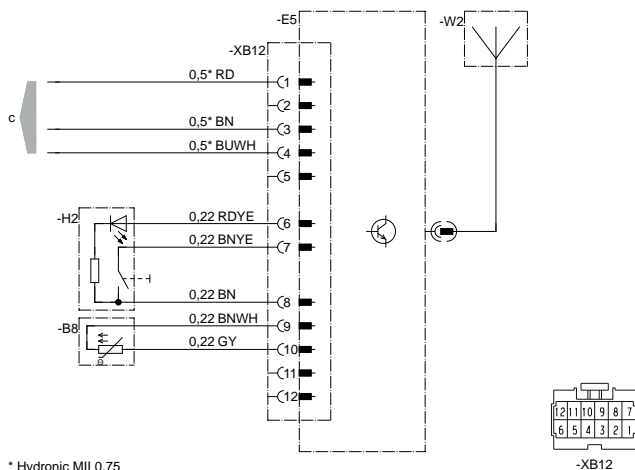
5 МОНТАЖНАЯ СХЕМА

МОНТАЖНАЯ СХЕМА

Подключение EasyStart Remote+ к водонагревательным приборам с LIN-интерфейсом: Hydronic, Hydronic II, Hydronic II C, Hydronic II Comfort, Hydronic M II, Hydronic S3 CL

X:15 ○
Ign (+)

X:58 ○
Light (+)



* Hydronic MII 0.75

22.1000.34.9722

- B8 Датчик температуры в салоне
- E5 Система радиуправления EasyStart Remote+
- H2 Кнопка
- W2 Антенна
- с к отопительному прибору

ЦВЕТА ПРОВОДОВ

RD	красный	GY	серый	BK	черный
BU	синий	YE	желтый	GN	зеленый
WH	белый	VT	фиолетовый	BN	коричневый

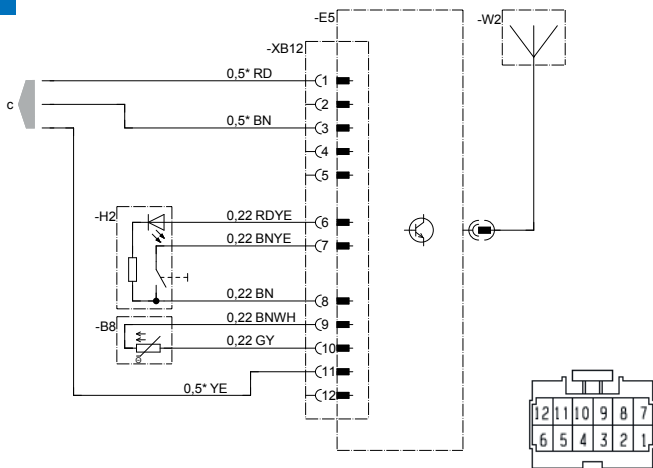
5 МОНТАЖНАЯ СХЕМА

МОНТАЖНАЯ СХЕМА

Подключение EasyStart Remote+ к водонагревательным приборам с переключаемым входом S+:
Hydronic S3 CS

X:15C
Ign (+)

X:58C
Light (+)



22.1000.35.9702

- B8 Датчик температуры в салоне
- E5 Система радиуправления EasyStart Remote+
- H2 Кнопка
- W2 Антенна
- с к отопительному прибору

ЦВЕТА ПРОВОДОВ

RD	красный	GY	серый	BK	черный
BU	синий	YE	желтый	GN	зеленый
WH	белый	VT	фиолетовый	BN	коричневый

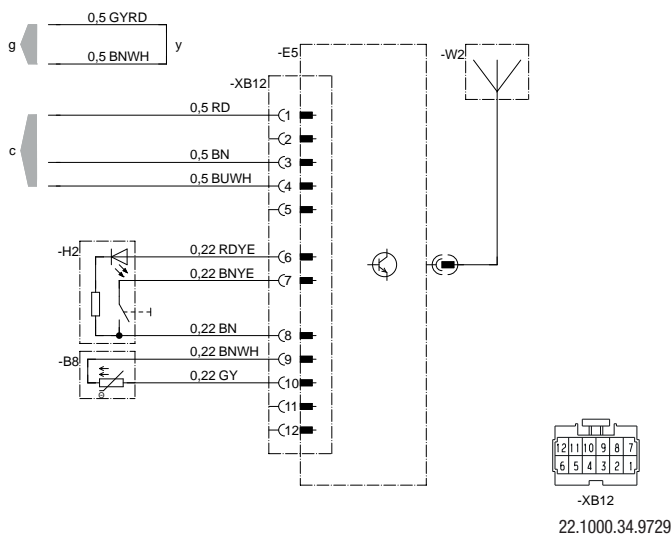
5 МОНТАЖНАЯ СХЕМА

МОНТАЖНАЯ СХЕМА

Подсоединение EasyStart Remote+ к Airtronic, Airtronic M, Airtronic L

X:15 —
Ign (+)

X:58 —
Light (+)



- B8 Датчик температуры в салоне
- E5 Система радиуправления EasyStart Remote+
- H2 Кнопка
- W2 Антенна
- с к отопительному прибору
- g к отопительному прибору
- y Подсоединить и изолировать кабели

ЦВЕТА ПРОВОДОВ

RD	красный	GY	серый	BK	черный
BU	синий	YE	желтый	GN	зеленый
WH	белый	VT	фиолетовый	BN	коричневый

6 СЕРВИС

ТЕХНИЧЕСКАЯ ПОДДЕРЖКА

Если у вас есть вопросы или проблемы, касающиеся отопительного прибора, элемента управления или управляющего ПО, обращайтесь в сервисную службу по следующему адресу:

support-RU@eberspaecher.com

Головной офис:

Eberspächer Climate Control Systems

GmbH & Co. KG

Eberspächerstraße 24

73730 Esslingen

Germany

info@eberspaecher.com

www.eberspaecher.com



Eberspächer